

# REVISTA

## ESCUELA DE PSICOGENEALOGÍA

Buenos Aires - Octubre / Noviembre / Diciembre 2018

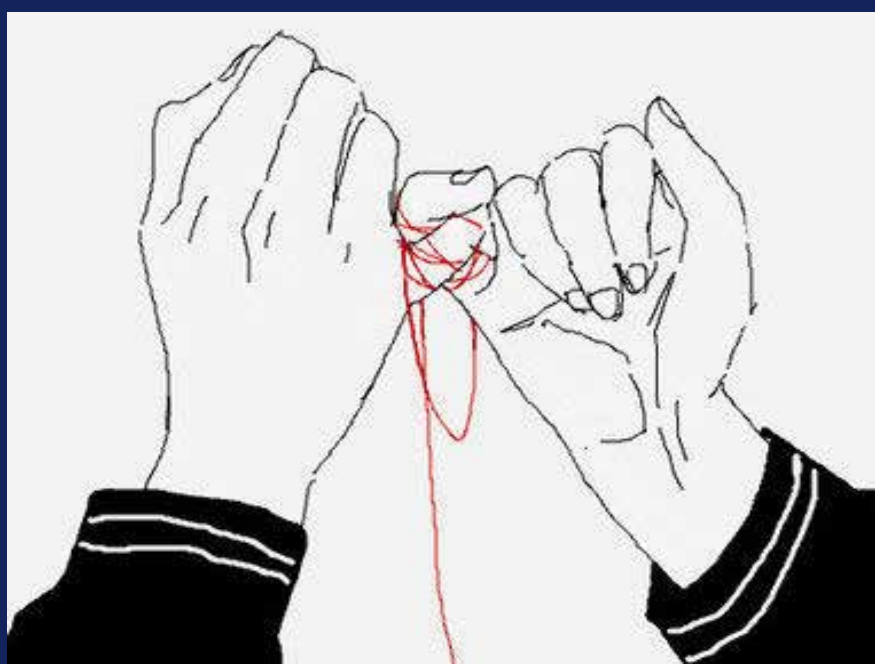


## TOBIAS HOLC

Lic. en Psicología  
Psicogenealogista

### HILOS INVISIBLES

La trama familiar al desnudo

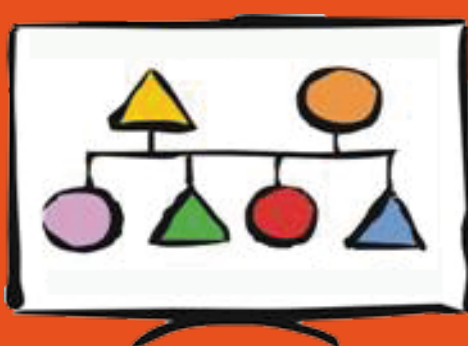
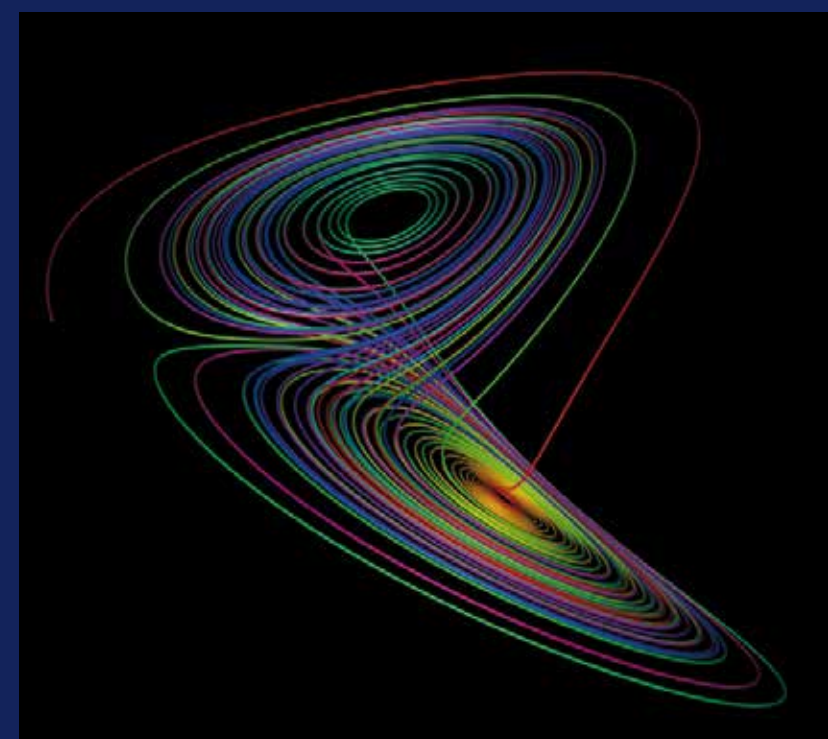


### SINDROME DEL ANIVERSARIO

Reacciones de edades y fechas iguales

### ATRACTORES INVISIBLES

Atractores y repulsores  
genealógicos





## HILOS INVISIBLES LA TRAMA FAMILIAR AL DESNUDO

No siempre en las terapias psicogeneológicas logramos atravesar el muro de silencio que protege los secretos de familia. Otras veces, la verdad se libera años después, en otro contexto, en otro estadio de la genealogía.

Silvia falleció joven, enferma de un cáncer de mama. Un hecho duro signo su vida un aborto avanzado de unos 5 meses. Era un varón. Lo aborto, decía, porque su progenitor era de tez oscura.

También lo era Silvia. Decía, además, que su padre, de origen español, tenía especial animadversión sobre la población criolla o indoamericana. Se había criado en un pueblo de la provincia de Buenos Aires con densa población mapuche, descendientes del cacique Coliqueo, donde la división racial era de peso. Interrogada sobre su pasado familia en ambos linajes no supo aportar más data. Tampoco su familia a la que logramos entrevistar.

Llevamos a escena la dinámica del aborto. Silvia no podía mirar a su 'hijo'. Ni siquiera hablarlo, tal era su dolor. Al poco tiempo se compro un perro salchicha oscuro. Dormía con el y le cantaba canciones de cuna. Pocos meses después murió.

Recientemente su hermana Ana vino a consulta y aportó data nueva de la trama familiar. Su abuela materna, uruguaya, era de origen charrua. Casada con un italiano milanés tuvieron dos hijas, Silvia, de color te con leche y Ana, blanca y rubia.

Para mí fue una sorpresa y lo tome como un mensaje, una tarea para los vivos de esta genealogía. Incluir al hijo, sobrino, tío. Que Ana lo nombre, que le de localización y sentido. Al mismo tiempo, buscar la data de la abuela, su origen y cultura charrua. Un trabajo genealógico para lograr enraizamiento con el linaje amputado. La solidaridad, la reparación y restitución de la ética familiar en acción.

El tema de la supremacía y discriminación racial no es para nada menor en el abordaje psicogeneológico. Sobre todo en una época de gran movilidad territorial de fácil alcance donde abunda el mestizaje. Los "impuros" son millones y lo serán mucho más en tiempos de la globalización. Son muchísimas las familias con mezcla y con exclusión inconsciente de miembros desvalorizados que esperan inclusión y ordenamiento.

El sentimiento idea de la "vergüenza de sí", un introyecto tóxico, hace estragos en las genealogías afectadas. Lo excluido, como lo

reprimido, anida en el inconsciente genofamiliar como fantasma psico. El fantoma de Nicolas Abraham. Su dinámica es la del acoso como búsqueda activa de reconocimiento y asimilación consciente. Detectamos lo excluido a través de conductas en acting out bajo las formas de atractores o repulsores. Lo excluido de la conciencia no son solamente personas con atributos fuera de la zona de valor predominante. Muy especialmente los son los actos aberrantes que quiebran los principios éticos constituyentes y pilares de la consanguinidad genofamiliar.

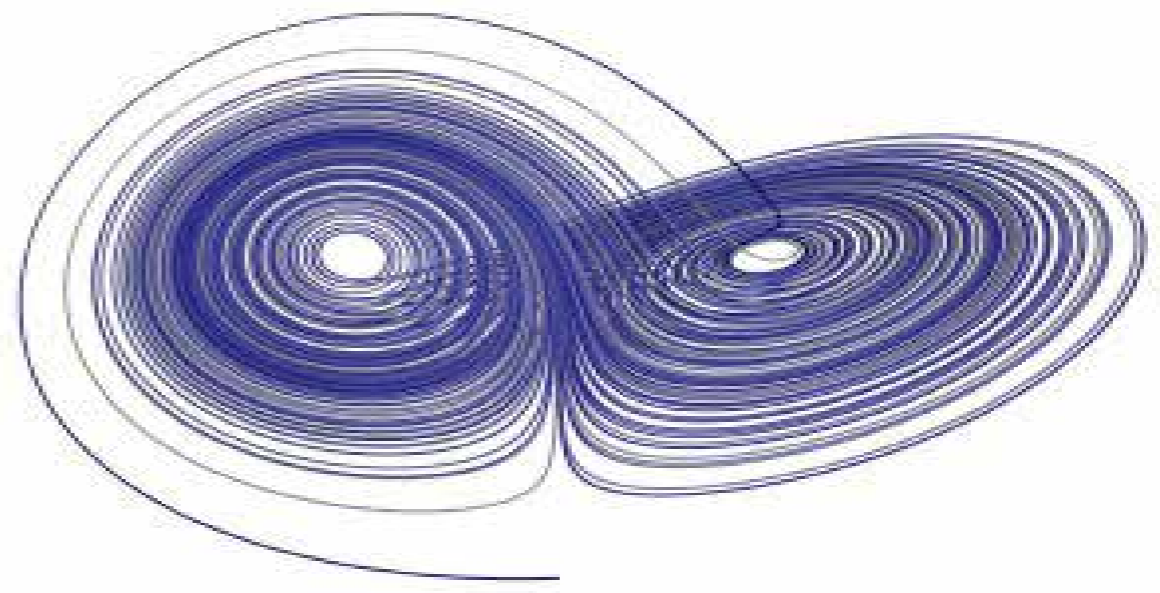
El campo de la psicopatología con foco en la exclusión étnica, abordada desde el lado de los excluidos-oprimidos, fue desarrollado inicialmente por el psiquiatra argelino Franz Fanon.

Respecto a las dinámicas en familias con mestizaje, la literatura más avanzada la encontramos en Anne A. Schutzenberger desplegada en su obra insigne "Ay Mis Ancestros" y en los aportes de Tobias Holc, en "Mis ancestros, mi familia y yo".

**Lic. Tobias Holc**  
Psicogenealogista

## MÁS ALLÁ DE LA LEY EL ABORTO, UN TRAUMA

# ATRACTORES INVISIBLES



Los psicogenealogistas solemos utilizar un dispositivo de análisis aplicado al árbol y a una biografía para examinar la naturaleza de vínculos disfuncionales. Nos referimos a la diada atractor/repulsor.

**Atractores genealógicos.** ¿Qué son? Son movimientos inconscientes que realizan los miembros de una genealogía hacia personas u objetos q remiten a gestalts inconclusas de esa misma genealogía.

**¿Y los repulsores genealógicos?** Son la otra cara de la moneda. Puede corresponder al campo de algunas fobias. Por ejemplo, una mujer muere ahogada y su nieta tiene rechazo o miedo al mar y evita el contacto. O tiene una actividad muy intensa ligada al mar como atractor o bien ligada a una profesión reparatoria como guardavidas.

El universo de los atractores/repulsores es muy vasto. Se manifiestan como polaridades antagónicas. Asesino/compasivo, pobreza /riqueza, etnia blanca/oscura, culto/inculto.

Recientemente, en el 2015, gracias a la utilización de documentos hasta ahora desconocidos y de un exhaustivo análisis de todo del personaje y su contexto, Bettina Stangneth escribió un libro biográfico/histórico sobre Eichmann: *"Historia de un asesino de masas"*.

Adolf Eichmann fue un miembro de las SS Hitlerianas encargado de organizar las deportaciones de judíos a los campos de exterminio bajo el programa de *"la solución final"*: el genocidio industrial de los judíos.

Se hizo largamente conocido cuando fue secuestrado de la Argentina por comandos israelíes y luego juzgado y condenado a morir en la horca en Israel. Bettina Stangett desmiente a la

filósofa Hanna Arendt. Curioso destino de quien fue amante de Martin Heidegger, el que ocupó la cátedra de filosofía de Edmund Husserl desplazado de la misma por ser judío. Contratada por el New York Times asiste al juicio que condena a Eichmann y lo percibe como un pobre hombre, mediocre. Un burócrata ascendido que obedecía órdenes. Para nada un fanático asesino lleno de odio. La representación del mal es así reducida en su valor a una suerte de *"banalidad del mal"*. Bettina Stangett lo muestra como un perverso que siguió militando intensamente, desde la Argentina, por el ideario nazi bajo el disfraz de *hombrecito gris* e inocuo.

Algunas datos de su biografía impactan, asombran por lo inesperado.

Por ejemplo, que fue compañero de pupitre de Hitler en el colegio secundario de Linz. Otra, que la madre de Adolf Eichmann, María, murió cuando era un niño y que un judío, Salomón lo acogió en su hogar donde le dieron afecto y una vida familiar. Con ellos aprendió el yidish, el idioma de los judíos ashkenazis de Europa del este, una suerte de dialecto alemán escrito con el alfabeto hebreo. Incomprensible resulta que criado en conexión afectiva y cultural con el mundo judío se haya transformado en uno de sus ejecutores mayores. Un misterio. **¿Hitler, amigo de un alemán criado en una familia judía y que hablaba idisch?**

Adolf Eichmann cambió su identidad por la de Ricardo Klement. Así ingresó y vivió en la Argentina protegido por una red de camaradas nazis y sectores adherentes o corruptos de la política argentina.

Su mujer y sus hijos sostuvieron el apellido paterno Eichmann amparados en la seguridad



política, en el orgullo del apellido y en la omnipotencia de los dioses creídos de inmunidad e impunidad. Por supuesto, también minimizaron el poderío y “no te olvidamos” del pueblo judío, de su noble nación Israel y del renacimiento de su arquetipo guerrero: el rey David. Simon Wiesenthal, el celebre “cazador de nazis” lo tenía en su mira.

El hijo mayor de Eichmann, Klaus (llamado Nicolás) y Sylvia Hermann se conocieron en Buenos Aires. Sylvia era hija de Lothar Hermann, un abogado judío alemán que fue deportado en tiempos de Hitler al campo de concentración de Dachau. El hijo de Eichmann no escondía su antisemitismo. Llegó a decirle a su novia que “habría sido bueno que los nazis hubiesen terminado su trabajo en Europa”. La joven se lo comenta a su padre y este, que había conocido de vista al oficial de las SS durante su encierro en Dachau, comenzó a sospechar de la verdadera identidad del señor Klement. Lothar Hermann, como tantos, había ocultado su identidad judía. La sospechosa presencia de Eichmann y el cambio de contexto pudieron más que sus miedos y avanzó. La información llegó al servicio secreto israelí, pero la Mossad dudaba. Fue necesario que el mismo Hermann, anciano y ciego, viajara a Jerusalén en 1960 para convencer a las autoridades israelíes de que había descubierto el escondite de uno de los principales responsables del Holocausto. David Ben Gurion, premier israelí, le creyó.

En mayo de ese año Eichmann fue capturado por agentes secretos en Buenos Aires y llevado clandestinamente a Israel. Procesado durante 1961, fue condenado a muerte y ejecutado en mayo de 1962.

Quizás el hallazgo de Eichmann haya sido producto del azar, de la casualidad. Pero los psicogenealogistas tenemos una extensa casuística en el encuentro de tales “casualidades”. “Tantas veces” establecen una regularidad, una tendencia con forma de ley.

Los sistemas humanos no son inocentes. El que las hace las paga. Lo traiciona el inconsciente, decimos. Para la familia Eichmann, lo judío es un atractor. Desde el padrastro Salomón y su familia hasta los millones aniquilados. Hay que rendir cuentas.

Del mismo modo podemos ampliar y establecer que si la relación dual víctima/victimario, para toda polisemia, no es tramitada y cerrada su gestalt, sus componentes permanecen fantasmáticamente vivos en el inconsciente genético familiar. A menudo se expresan a través de conductas en acting bajo la forma antitética de atractores /repulsivos.

Si Klaus Nicolás, tu novia Sylvia era judía por parte de padre y este un sobreviviente de Dachau. A través de estos intentas poner fin a una historia dramática como pocas y a intentar redimir tu genealogía.

Lo sepas o no.

**Lic. Tobias Holc**  
Psicogenealogista

# SINDROME DEL ANIVERSARIO

## REACCIONES DE EDADES Y FECHAS IGUALES

Josephine Rohrs Hilgard, psicóloga y médica estadounidense (1906/1989), estuvo casada con Ernest Hilgard, médico investigador y reconocido hipnoterapeuta. En lo profesional, el campo asombroso de las vicisitudes del inconsciente los unía.

Logro su Ph.D. en la Yale University como especialista en psicología de niños. Además estudió psicoanálisis en el Chicago Psychoanalytic Institute de Washington y desarrollo una intensa actividad en Hospitales Públicos.

1) En su escrito "Reacción aniversario en padres disparadas por la edad de sus hijos", Josephine acuño, en 1953, el concepto "reacción aniversario". Su divulgación reciente va de la mano de la psicogenealogía. Un abordaje que reconoce en el dolor no tramitado de nuestros padres una fuente traumática para los hijos.

Nos transmitió tres observaciones emblemáticas, sacadas de su amplia casuística realizada en Hospitales psiquiátricos, que abren un abanico de análisis y soluciones terapéuticas en el campo de la terapia de duelos y la psicósomática.

a) Marie desarrolla una neumonía cuando su hija, Jenny, tiene 6 años.

Coincide con la misma edad que tuvo ella cuando su padre murió de, precisamente, una neumonía. Estos son los hechos observados.

Nuestro análisis y aportes en la reformulación de dinámicas psíquicas ligadas a fechas y/o edades aniversario y repetitivas.

Si solamente coinciden la edad de 6 años de la madre Marie con los 6 años de su hija Jenny lo llamamos aniversario simple de edades.

No tenemos la data precisa pero es altamente probable que Marie tuviera la misma edad



que su padre en el momento de hacerse la neumonía. Sería, de ser así, un doble aniversario de edades. Su hija y ella 6 años. Su padre y ella, supongamos, 30 años.

Si, además, el padre y su hija contrajeron la neumonía para la misma fecha, digamos un supuesto 25 de junio, estaríamos en presencia de un triple aniversario de edades y fechas. Dos coincidencias de edades y una coincidencia de fecha.

Al mismo tiempo, como vemos, la neumonía es una enfermedad que se repite.

Una incorporación retentiva. Una repetición genealógica, en este caso de un padre a una hija.

A Marie la internan por su neumonía y en ese contexto se psicotiza. Habla con Dios... canta... grita... Le aplican electroshock... Josephine R. Hilgard la toma, en ese contexto, en terapia.

Marie le cuenta que ve a su hija reaccionando como ella lo hacía de niña en el contexto de internación de su padre. Y se ve a ella misma teniendo conductas propias de su madre al mismo tiempo que se enferma de neumonía como su padre. Una doble identificación.

Se observa también que el revivir en acting el trauma de muerte de madre o padre a temprana edad puede conducir a estados psicóticos. La psicosis infantil encapsulada "brota" disparada

por edades y/o fechas que remiten al trauma de desamparo y de correlativas alucinaciones compensatorias acaecidas después de la muerte de uno de los padres en un contexto abandonico. En la Carta 52 Freud nos dice: "...nuestro mecanismo psíquico se ha generado por estratificaciones sucesivas, pues de tiempo en tiempo el material preexistente de huellas mnémicas experimenta un reordenamiento según nuevos nexos, una retrascrición (Umschrift) ..." El trauma inasimilable para el infante insiste desde el inconsciente para ser incluido en el yo. Esta insistencia es genealógica: en espera de un contexto adecuado donde pueda emerger y ser atendido.

"Cuando le mostramos que estaba repitiendo algo que no pudo encarar de niña hubo avances terapéuticos evidentes", nos dice J. Hilgard. El revivir la escena traumática de enfermedad, muerte y duelo, permite resentir en estado adulto las emociones congeladas y resignificar el dolor ocurrido.

b) Cuando James tiene 34 años, es hospitalizado con dolores de cabeza intolerables. Ocurrió cuando su hijo tenía 4 años. La misma edad que tuvo James cuando murió su padre de gripe y aquejado por fuertes dolores de cabeza.

Cuando su hijo cumplió 4 años cambio de trabajo y entra a la compañía donde trabajaba su padre cuando murió. Cuando las conexiones aniversario le fueron presentadas mejoro mucho. Hasta aca, Josephine Hilgard.

## Nuestro analisis

**Aniversario simple de edad** si la coincidencia es la de los 4 años. La de James con su hijo.

**Aniversario doble de edad** si se incluye la misma edad de muerte del padre con su edad en el momento de dolor de cabeza. Para ambos 34 años.

**Triple aniversario** si además coinciden en fecha, digamos un 2 de mayo, los dolores de cabeza.

También aparece aquí la **incorporacion re- tentiva** del dolor de cabeza.

c) Un tercer caso proviene de un escrito posterior. La madre de Martha falleció cuando ella tenía 13 años. Cuando cada una de sus hijas alcanzaban esa edad, Martha hacia episodios depresivos y psicóticos.

De nuevo se observa, por un lado, la conexión entre duelos de padres a temprana edad y estados psicóticos y por otra parte la reactivación del trauma a la misma edad de los hijos.

2) Además de las descripciones clínicas arriba mencionadas, Josephine R. Hilgard nos deja mas material de análisis. Ella lidera un equipo de investigación que trabaja durante 4 años (1954-1957) en dos hospitales californianos en los cuales examinan la historia clínica de 2402 internados casados con hijos.

- Una de las variables de análisis consistió en averiguar y contabilizar la muerte de uno de los padres a temprana edad de los hijos. Estos debían tener entre 2 y 16 años.

- Otra variable fue la coincidencia, en el momento de la internacion, de la edad de los propios hijos con la edad de ellos mismos cuando ocurrió la perdida.

- La otra variable fue la edad de internacion relacionada con la edad de fallecimiento del progenitor.

Como resultado se concluye que el síndrome aniversario aparece con tasas "estadísticamente significativas" para mujeres, con hijos, que hacen episodios psicóticos y para varones alcohólicos con hijos.

Psicosis y alcoholismo ligados a muerte temprana de padres y a vivencias de desamparo y abandono de sus hijos.

3) Siguen otras investigaciones, durante 1960, que permiten descubrir "reacción aniversario" en personas que se "brotan" a la misma edad, mes y a veces día del brote sufrido por su madre o padre. Aniversario de edades y de fechas ligadas a psicosis.

4) Otros estudios, de tipo ambiental sobre 2.000 hogares, permiten establecer 4 factores que impiden la instalacion de la reaccion aniversario y de enfermedades correlativas.

Lic. Tobias Holc  
Psicogenealogista